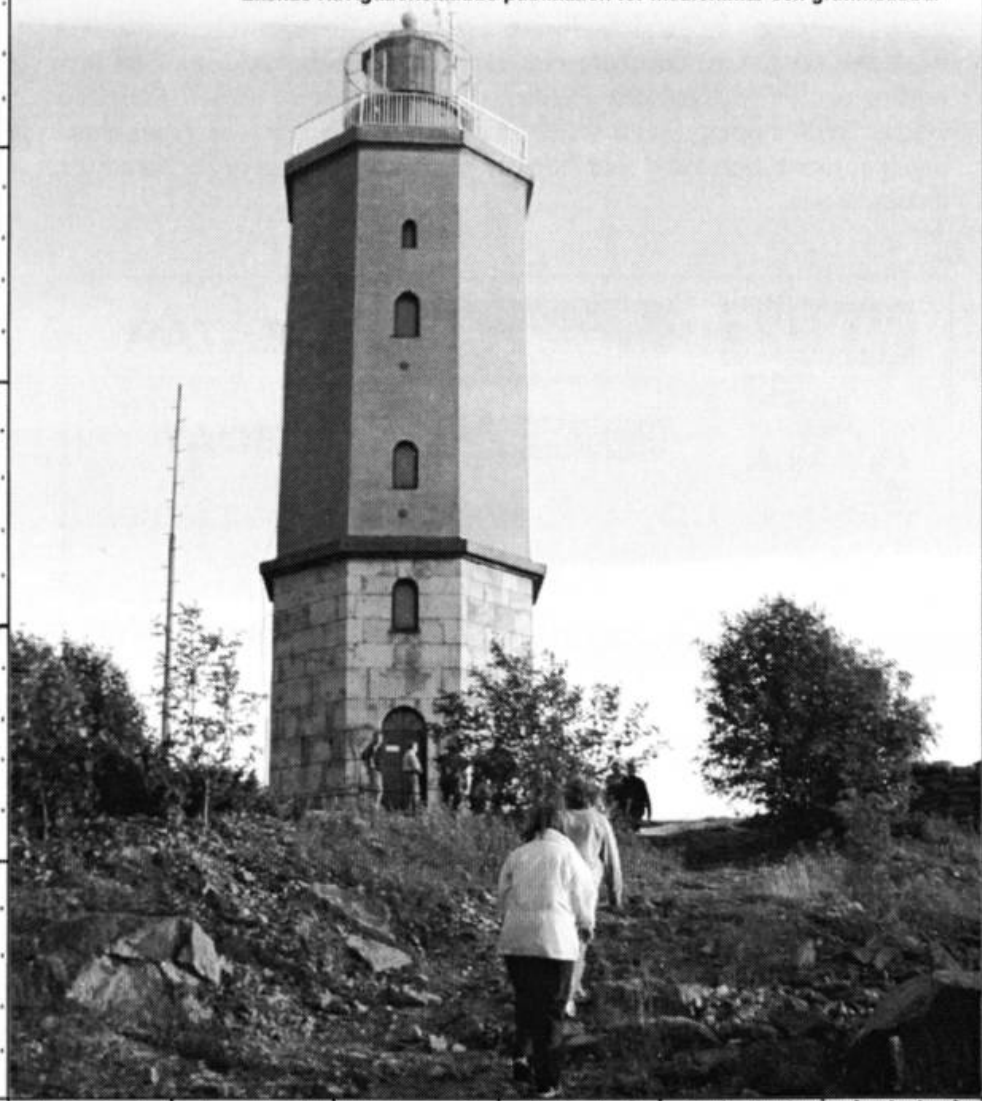


2005



ENSLINJEN

Ekenäs Navigationsklubbs publikation för medlemmar och grannklubbar



Pärbild: Russarö fyr

Position: N 59°46,0'
E22°57,1'

Fyrens höjd över havet 34,2m
Fyrens lysvidd 16,8M
Fyrens byggnadsmaterial sten

Russarö byggdes i sin nuvarande form år 1863.

Fyren hade en av landets första Fresnelin linsapparat. Fyrvaktar-bostaden bestod av fem rum och storstuga som beboddes av en fyrmästare och tre fyrvaktare. Fyren fick stor betydelse på 1870-talet då Hangö blev landets första vinterhamn. År 1877 restes en signalmast bredvid tornet och 1884 skaffades en dimkanon. Fyren är fortfarande i användning

 Marine • Laadun tae	 MerCruiser	MV-BÅTAR
	Buster Team	TG-BOAT
Fullständig slipverksamhet, även båtplatser.		
OY EKE-MARIN AB		
	Vesterby Tel. 019-241 2670, 0400-490 672 10601 EKENÄS Pb 52 E-mail: telakka@eke-marin.fi	

	Med Magellan GPS hittar du alltid rätt och med Humminbird ekolod mäter du djupet lätt	
Kom och bekanta dig med den senaste teknologin!!		
TELE-HÖRNAN		
Stationsvägen 8 10600 Ekenäs tel. 019-241 1661		

Vicekommodoren har ordet

Jag önskar alla våra medlemmar en riktigt god fortsättning på det nya året och hoppas att vi har en varm och solig sommar framför oss med ett rikligt båtliv.

Nu fast vi passerat nyår och dagarna blir ett tuppsteg längre så är det fortsättningsvis båtsäsong. Båtmässan närmar sig och vid den tidpunkten börjar den nya båtsäsongen ohjälpligt. Man drömmer om en ny båt. kollar nya rackerier som kommit på marknaden och bekantar sig med nya resmål och aktiviteter som man kan besöka med båt. De två första brukar man ofta nöja sig med det man har men med nya resmål kan man bli många erfarenheter rikare.

Medlemmarna från Ekenäs Navigationsklubb, som deltog i FM-uttagningarna i **sjökortsnavigering**, klarade sig ytterst bra. Av de 140 inlämnade svaren fanns det fem medlemmar från klubben bland de 22 bästa i tävlingen. Detta visar att navigations-kunskapen i klubben är stor.

Under våren och försommaren varnade man för stora mängder blågröna alger till högsäsongen för båtlivet. Till följd av det kalla, regniga och blåsiga vädret blev förekomsten i skärgården ganska minimal. I fortsättningen får vi tyvärr räkna med att algerna kommer att vara en del av båtlivet och vi får vara uppfinningsrika för att hitta lösningar hur olägenheten minskas.

Under det gångna året gjordes en utfärd till Russarö. Att klättra upp i Russarö fyr och gå i runt fyren på utsidan var en otrolig upplevelse. De vyer som man såg från platsen kan inte i ord beskrivas.

Under vårens lopp kommer vår klubblokal "Bryggan" att flytta från sin nuvarande plats. Vilken vår nya destination blir vet vi inte ännu i skrivandets stund.

Jag vill tacka alla annonsörer och övriga som stött föreningens verksamhet. Slutligen önskar jag alla en varm och solig båtsommar.

Jan-Peter Kivelä



Anteckna i Din kalender

- januari* **Uttagningstävling** till FM i skrivbordsnavigering.
- fredag 18 mars* **Värmöte.**
- april* **Kustskeppartentamen**
- april maj* **Praktisk navigation** med tekniska hjälpmedel.
- juli* **Sommarträff.**
- augusti* **Utfärd**
- fredag 28 oktober* **Årsmöte**

Närmare innehåll meddelas i tidningen Västra Nyland. Du kan också ringa någon styrelsemedlem för mera info.



MARINBODEN

VÄLSORTERAD BÅTTILLBEHÖRSAFFÄR
MED ATMOSFÄR OCH PERSONLIG SERVICE



10600 Ekenäs, Kungsgatan 10. Tel. 019-241 1307

DHR

SKEPPARE! Visa din kompetens.
Märken och vimplar tillhandahålls av
MARINBODEN



EKENÄS NAVIGATIONSKLUBB r.f:s styrelse
2004 — 2005



Helena Röberg
kommodor
GSM 040 - 558 9662



Jan-Peter Kivela
vicekommodor
hemtelefon 208 629
GSM 0400 - 473 876
jan-peter.kivela@pp.inet.fi
båt: Lea



Ann-Catrin Grün
sekreterare
hemtelefon 241 6513
GSM 040 - 506 4149



Sami Nevalainen
kassör
GSM 044 - 574 5613



Tomas Walls
ledamot
hemtelefon 241 1602
GSM 040 - 595 0805



Hans Wikström
ledamot
Båt: Malin

Föreningens e-postadress: enk@luukku.com

Hemsida <http://kotisivu.mtv3.fi/ekenasnavigatorsklubb/>
Adressförändringar till **J-P Kivela**, Rösund 10600 EKENÄS, e-post jan-peter.kivela@pp.inet.fi

UTFÄRD TILL RUSSARÖ

Ekenäs Navigationsklubb r.f. anordnade en utfärd till Russarö 18.8.2004. Vi samlades på torget i Ekenäs och samåkade till Hangö. Utfärden började perfekt. Jag bjöd skjuts och lyckades få två trevliga damer med mig i min bil. Vid Sandö fick jag för första gången syn på vindkraftverken invid vägen. De kommer säkert att bli nya landmärken för många navigatörer. Väl nere i östra hamnen steg 25 navigatörer ombord på en av försvarets förbindelsebåtar, som tryggt förde oss ut till Russarö. Det att Hangö Kustartilleriregemente lades ner för några år sedan, medförde ingalunda att Russarö som fästning blev "civil". Detta blev vi omgående övertygade om. Chefen för fortet kaptenlöjtnant Timo Kalliotie tog oss i militär "avokasapulju", eller vad det nu heter, upp från hamnen till lektionsalen i den stora kasernen. Där fick vi information om öns historia och vilka uppgifter militären har däri dag.

I samband med vinterkriget var fortet liksom även Utö bemannat av svenskspråkiga kustartillerienheter. Redan under krigets andra dag närmade sig tre fientliga fartyg Russarö och Hangö. Det var den ryska östersjöflottans stolthet kryssaren Kirov ledsagad av två jagare, som gick till attack. Vid den kommande eldstriden fick Russarö-försvarens in en fullträff i Kirov, som började brinna. I skydd av röken retirerade de fientliga skeppen. I och med evakueringen av Hangö-udd efter vinterkriget, monterades kanonerna ner på rekordtid och forslades bort med isbrytaren Voima.

Fortet lyder i dag under Slmepa (Suomenlahden Meripuolustusalue), Finskavikens Marinkommando. Det fungerar som ett beredskapsfort. Det är ingalunda satt i "malpåse". Där finns både beväringar och anställd personal, som sköter om att fortet kan fungera vid behov. Reservövningar anordnas med jämna mellanrum. Det gäller även i fortsättningen för oss att notera alla varningar om skarpskjutningar från Russarö. Att det på sjökortet finns en gräns utmärkt för skyddsområde är ingalunda det samma som faro-område vid skarpskjutningar. Skjutområdet är betydligt större! Kaptenlöjtnant Timo Kalliotie ville verkligen påminna oss om att inte orsaka störningar i samband med skarpskjutningar, genom att glatt styra våra farkoster in på skjutområdet. Då det inte varnats i media om skjutningar, kan man glatt kalla skjutområdet för skutområde. Ett par beväringar berättade för oss om sin tjänstgöring, efter att en undersergeant fått sig

en liten utskällning, för att han inte fanns på plats i tid.

Vad vore ett besök på en militärförläggning utan soldathemmets kaffe och den traditionsenliga munken? Ja till den frågan finns det säkert flere svar, som inte kanske passar sig att skriva här. Soldathemsbesöket satte i alla fall ny fart på oss. Det var ett glatt och uppspelt gäng, som nu satte kurs söderut längs öns huvudväg. Vägen korsade en till synes väl använd och funktionsduglig skjutbana för skjutning med finkalibriga vapen.

Framför oss syntes strax utfärdens höjdpunkt, i ordets rätta bemärkelse, nämligen Russarö fyr också kallad "Hangös öga". På Russarö byggdes en båk år 1723. En bättre båk byggdes under kung Adolf Fredriks tid år 1752. Den förstördes under kriget 1808-1809. Fyren byggdes på nytt och förstördes igen i Krimkriget. Den nuvarande stenfyren byggdes år 1863. På 1870-talet började den även fungera på vintern. De av oss som vågade sig upp till toppen och terrassen där, fick en utsikt, som var väl värt mödan av alla branta trappor. Sikten var god och vi kunde väl skönja Bengtskärs fyr och hela Hangö udd. Man kunde se över udden upp mot Bromarf-vattnen. Det var verkligen en imponerande syn, med beaktande att fyren ändå sträcker sig bara 34,2 m över havet.

Väl nedkommen med fötterna på jorden begav vi oss till en av de stora kanonerna. Det fasta kustartilleriet är faktiskt väl förankrat i betong och urberg. Det var intressant att se hur kanonen laddas med hjälp av hissar från "underjorden"!

Därefter vandrade vi nertill hamnen och hemfärden påbörjades. Det var igen en utfärd med intressant innehåll och synnerligen passande för oss navigatörer. Ett stort TACK till alla som arrangerat utfärden!! Med önskan om fortsatta utfärdsarrangemang i framtiden!

Hasse Wikström

OYMERIBELMARINEAB

- polyester harts
- gelcoat
- glasfiber mattor
- härdare
- tillhörande verktyg m.m.
- även i små mängder

HANGÖVÄGEN 74 (infart vid EKE-MARIN) Tel. 0400 - 538 589
Fax 019-246 2431



Strand Shell Ekenäs Gästhamn



Bränsle till båten & gott kaffe på en solig terrass.

Norra hamnen Ekenäs 019 241 1360 019 241 1790
Tidig vår eller sen höst ring 0400 704106 / 0400 813502

JUSSARÖ

N 59°49,83'

E 23°34,34'

- besökshamn
- bastu
- café
- mötesutrymme
- båttransport

Jussarö Port Kb
Rösund
10600 Ekenäs
040-707 8900
info@jussaro.fi
www.jussaro.fi



Veritas Båtförsäkring

**Begär en offert för att trygga
en lyckad båtsemester!**

Snabb skadebehandling ger flera glada dagar
till sjöss.

Veritas kunder får stödsyddsmärkning
för motorn.

Veritas Ekenäs: tfn 010 5502 430
Veritas Karis: tfn 010 5502 450

 **VERITAS**

Trygghet genom livet

• Försäkringar
• Fonder
www.veritas.fi

GUNGSTOLSNAVIGATION 2005



Einar och Verner bestämmer sig en lördag morgon på försommaren 2004 att åka till Estland på uppköp. Einar har en nyanskaffad motorbåt med olika rackerier.

De startar från piren ytter om Knipan i Ekenäs kl. 10.00 och följer farleden ner mot Sommarö Fiskebod. Just när de korsar högspänningen vid Vitsand möter de dimma och saktar ner farten och kollar klockan. Den är då 10.14.30. Vilken hastighet har de kört?

De kör till första porten öster på Danskog med hjälp av kompass och GPS. Då är klockan 10.29.20.

Verner ger ny kurs och de följer farleden mot ost, sydost. Efter 2 min 12 sek passerar de följande styrbordsremmare. Vilken är deras hastighet nu?

Nu är det en längre raksträcka och farten höjs till 9 knop. Verner berättar att då GPS:en visar N 59° 54,12', E 23° 24,19' skall hastigheten sänkas till 10 km/h. Vilken kompass-kurs skall de köra och vid vilket klockslag passerar de denna position?

Nu syns Fiskebodens bränslepumpar så Einar och Verner kör dit för att tanka båten. Medan de sitter på kaffe är en fiskebåt på väg ut från bryggan och Einar frågar vart den är på väg och om de får följa efter. Det går bra och fiskaren är på väg mot Baggö och påpekar att de skall köra rakt bakom honom. De kom överens att köra med 5 knops fart. De lägger ut från bryggan kl. 11.40 och följer efter fiskebåten. Verner kollar sjökort, kompass, GPS och ekolod. Allt ser bra ut ända tills de passerar Ängholmens östra udde. Då svänger fiskebåten till en kurs som på kompassen är 123 grader. Einar blir nervös men ekolodet visar som grundast 3,1 m. Efter att ha kört i drygt 11 min denna kurs svänger fiskebåten till en kurs på $K=77,5^\circ$. Verner kollar GPS:en och den ger en position N 59° 53,18', E 23° 28,08'. Nu känns det tryggt igen.

Vid sista lateralporten före Baggöfjärden lättar dimman plötsligt och de tackar fiskebåten via VHF:en för lotsningen. Einar höjer hastigheten till

12 knop då han får linjetavlorna på Kalvholmen framför sig i linje. Då är klockan 12.25. När klockan är 12.29,35 svänger de in på nästa ben och får linjen från Torrsjär akterifrån. Vilken är deras verkliga hastighet?

Einar och Verner fortsätter med samma hastighet med att följa linjetavlor på Gåsörn- Armland och Småholm-Krokån Läntinen. Vid vilket klockslag har de det vita röset på Gyltan tvärs?

Då Einar har ostremmaren syd på Skatalandet tvärs avviker han från faret och tar en kurs på västremmaren väster på Lilla-Jussarö. Vilken är kompasskursen?

Nu syns tullklaringsplatsen på Jussarö och då linjetavla österom hamnen är ens saktar Einar ner farten. Tullklareringen går bra men gränsbevakningsmannen frågar om Einar och Verner inte lyssnat på väderleksrapporten? Man har varnat för hård vind på Finska viken och gränsbevakaren uppmanar att vänta till följande dag.

Einar och Verner lägger till i gästhamnen och badar bastu, bekantar sig med Jussarös historia och dricker en kopp kaffe i caféet. Nästa dag blåser det för hårt att fara till Estland så de åker tillbaka till Ekenäs. De har nu strecket i GPS: en att följa.

Kk°	d°	Km°	Kk°	d°	Km°
090,0	0,0	090,0	170,0	-6,0	164,0
100,0	-1,5	098,5	180,0	-4,5	175,5
110,0	-3,0	107,0	190,0	-3,0	187,0
120,0	-4,5	115,5	200,0	-1,5	198,5
130,0	-6,0	124,0	210,0	0,0	210,0
140,0	-7,0	133,0	220,0	+1,5	221,5
150,0	-8,0	142,0	230,0	+3,0	233,0
160,0	-8,0	152,0	240,0	+5,0	245,0

Missvisning 2004 6,0° ostlig

Svar till: Jan-Peter Kivelä Wäxär Lillö 10600 EKENÄS
Sista inlämningsdag 15.3.2005.

VEM ÄR VÅR NYA STYRELSEMEDLEM

Jag heter Hans (Hasse) Wikström och är hemma från Bromarf, så jag är van vid havet. Där jag bodde som barn var det kanske 100m ner till havsstranden. Under årens lopp har jag mer och mer börjat respektera havet. Efter att ha skaffat mig en ruffad mahognydam vid namn Malin, gick jag omgående både skärgårds- resp kust-skepparkurs 1996 och 1997.



Intill dess var Ekenäs skärgård rätt så obekant för mig. Jag hade bara rört mig där som passagerare med Nylands Brigads båtar vid olika tjänsteuppdrag. Jag har nämligen tjänstgjort vid brigaden till min pensionering för ca 6 år sedan. Som utbildad stridsdykare ryckte jag ut då och då för att leta rätt på saker, som ramlat i sjön. Mest gällde det att röja bort krigstida ammunition från holmar och kring bryggor.

Jag vill påpeka att **skärgårdsnavigationsboken** alltid är den första bok jag läser ombord varje år, när vi kastat ankar. Det vore lögn att påstå att det jag läste 1996 och 1997 skulle vara överst på min "hårdskiva". Under sommarens lopp repeterar jag allt mellan kompassnålen och ryggmärgen. Ni kommer säkert ihåg det där med teckenregeln! Söks rätt, görs rätt! Söks fel, görs fel! Eller missvisningen ur sjökortet! Ostlig deviation och missvisning: positiv + och västlig deviation och missvisning: negativ -! Redan allt det här gör att jag åtminstone bör repetera mina kunskaper! Det kan jag rekommendera åt er andra också!

Till mina övriga intressen hör att paddla omkring i Bromarf skärgård med min fru. Vi har två 18 kg:s kajaker, som vi rör oss med. Skötsel av skog och krukväxter(!) samt historia hör till mina hobbyn. Oljemålning med marina motiv har även de senaste åren blivit en trevlig sysselsättning.

Hårt väder har jag undvikit med egen båt. Jag undviker att överhuvudtaget kasta loss från hamnen, då det utlovas hårt väder. I storm har jag ett par gånger rört mig på havet med de större båtarna. Julen år 2003 firades bl.a. ombord på lilla Silja Opera med en kryssning till St Petersburg i full storm. Hamnen var stängd på grund av att lotsarna inte vågade komma ut och ta oss i land. Kaptenen var tvungen att vända hem efter några timmars väntan utanför hamninloppet.

Jag fiskar gärna. En gädda eller några abborrar räcker per fisketur! Det är svirvel som gäller.


De nya styrelsemedlemmarna brukar alltid ställas frågan: När använde du senast en sextant? Jag är gift, så svaret måste väl bli min fru! Jag använder henne bl.a. alltid när vi kastar loss och när vi lägger från/till hamnen. Hon är ju så "vig(d)er", som vi säger i Bromarf. Den andra sextanten lär skall komma till användning först efter högsjöskepparexamen.

Det där med alkohol och båtliv har jag konkreta exempel på. Under mina aktiva år som dykare hamnade jag att ta upp ett halvt dussin herrar, vars sista sup var "vatusupen". Är du berusad? Se då till att det är högst "vatuglaslet" som är närmast. Däremot ett par glas vin eller en **liten** snaps till sillen (skall inte blandas med en **liten** sill till snapsen), då man kastat ankar eller är förtöjd för kvällen, ger ju båtlivet en guldkant. En öl under pågående körning gör ju att kaptenen inte lider av akut vätskebrist och bör till och med vara önskvärt! Detta för att trygga passagerarnas trivsel ombord.

"På tal om att navigera!"

Nu vintertid kan man också navigera på "nätet"! Gå in på www.fma.fi. (Sjöfartsverket), klicka svenska, fritid på sjön, virtuella båtresor, Finska viken, (karta) 2, flygmaskinen över stadsfjärden och fram kommer en flygbild över Ekenäs: Se bryggorna vid Barckens udde. Det ser ut som bokstaven E. Vid den norra bryggan på nedre sidan ca 5 båtplatser utifrån, där syns min båt Malin med blå suflett och vitt tak! Kanske du hittar din båt också?

KORSORD 2005

				Bok	Hörs i	Butik i	Hänger	Vass....	
				Arme		trädtoppar	Stockholm	Tarzan i	
				Manad					
Repslut		På Holländsk bil	Räcka						
			Spanien Nordiskt språk		Man med snorkel och grodfötter				
Nyhets	Nödsignal	Del av Storbri- tanien	Riktnings tavlor	Biblick sjöman					
Rede		Finns på hunden					Segelbåt		
	Olympiska spelen		Finns på sjörädd- nings- båt			Ting	Ort		
Maj Lind		Brist på vind	Städat	Lojp Kalk		Säger krakan			
					Flicknamn				
Navigations begrepp				Organisation					
					Finns på hus				
Insekt	Riktnings givare i farled					Ko	Junior		
		Kanske						Inte ge	
	Norge				Buske	Växt			
Nej				Svänga					

Svar lämnas till: Jan-Peter Kivelä Wäxär Lillö 10600 EKENÄS
Sista inlämningsdag 15.3.2005.

Borgå-resan 2004.

Fredagen den 6 augusti kastade vi loss från Ormnäs Båtklubbs brygga i Ekenäs. Klockan var 14.56 och ombord på Mia befann sig Frej Falck med syster Gun Pihström och hennes man Leif.

Efter en halv timmes körning var vi i Sommarö där tankade vi och fortsatte kl. 15.38. Vi for inre vägen via Barösund, där är mera att se än att köra via Bågaskär och yttre farleden över Porkala.

Vi hade väl vunnit litet tid om vi hade kört genom Jomalvik kanalen, men trots Minorns ringa djupgående tycker jag ej om att köra där. Med en marschfart på närmare 15 knop blir det inte många minuters skillnad om man rundar Gullö och Odensö och via Sommarö kommer ut till Skedö-farleden än att raka i sakta fart genom Jomalvik kanalen, och kanske hamna och vänta på sin tur.

Vädret var rätt hyfsat, på Porkala blåste det en aning, men det var varmt. En bit efter Kyrkogårdsö tyckte vi att vi behövde simma så vid Tallholm stannade vi vid en liten klack och doppade oss, och efter en halv timme fortsatte vi i resan.

I och med att jag för loggbok har jag klockslag och tider noterat om det intresserar läsaren. Den som vill kan ju kolla vår medelfart om någon tycker att jag vid någon knopafton drar till litet väl med båtens fart.

Båten är en Minor 700 Cabin, längd 7,6m, bredd 2,6 m, djupgående 0,75 m. Motorn är en Yanmar 4JH2DTE, 77 hk eller 56,6 kW. Båten har en förhytt och en akterhytt, Wallas-värmare, diskbord, spritkök, vatten-WC med septictank. Sjö-VHF finns förstås, den är viktig, GSM telefonen är ju ingen nödradio. Då vi köpte båten i tiderna var den försedd med en 50 hästars Leyland, marschfarten var just 10 knop och oljudet från motorn var enormt. Yanmarn viskar ganska snällt under sätet, turbon och intercoolern gör att den går ekonomiskt.

Vi funderade på att söka natthamn, men då vi ändå var så nära H:fors beslöt vi oss för att övernatta där. Då har vi nästa dag ett kort skutt till Repholmen, och jag trodde då ännu att träffen skulle börja kl 19 som under tidigare år.

Vi slog fast förändan kl 20.58 vid HSS Skifferholmen, så total körtid blir

allt som allt 5 h 20 min, distansen enligt loggen 67 M, inte så illa med alla fartbegränsningar i Barösund, Porkala och andra ställen. Det har kommit fartbegränsningar till i innersta farleden mot H:fors, och där är en enorm trafik med stora fritidsbåtar så jag tror att jag i framtiden nästan föredrar den yttre farleden.

Vi tillbringade en mysig kväll i båten, syster Gun hade goda hemlagade köttbullar och annat gott med, som vi avnjöt till ett gott rödvin. Det är nog sällan som man är i båten och befinner sig nästan mitt i en storstad, men vid Skifferholm är man ändå rätt nära det pulserande livet i storstaden. Det var väl första gången som syster och svåger min, som ändå arbetar och rör sej mycket i H:fors ser staden från en fritidsbåt en fredag kväll.

Nästa dag på lördag morgon blir det dusch i HSS-utrymmen, disken sköts bekvämt också i land, och så start mot Borgå. Klockan är nu 11.52 och vädret är ypperligt.

Jag tror att vi hann köra 5 minuter så ringer BNK:s kommoder Rabbe Lutz och frågar om vi har lång väg kvar till Repholmen. Det visade sig att träffen börjar kl 12.00. Nu var det ju så att då syster och jag var små tillbringade vi många somrar på Lästholmen i Pörtö, och varje gång det har varit Borgå-träff har jag tänkt besöka denna holme. Av någon orsak har det aldrig blivit av, vädret har ibland satt käppar i hjulet, ibland har det ej funnits tid, och det fanns det inte nu heller. På det sättet var det krångligt att jag hade ej semester, så jag måste vara hemma på söndag kväll. Enda möjligheten var att göra besöket nu på lördag förmiddag, trots att vi skulle försena oss från första delen av dagens program.

Jag sade åt Rabbe att vi nog far via Pörtö då vi ändå hade gjort det beslutet, vi skulle nog hinna till Repholmen till eftermiddagen. Sagt och gjort, kursen mot Pörtö då vi kom ut österom Villinge, denna dag hade nog alla andra båtfarare också beslutat sig för att fara ut på sjön, det vimlade av båtar, eller är det alltid så mellan H:fors och Borgå, som Ekenäsbo är man ej van att se så mycket båtar samlade i samma farled på en gång. Utom vid regatta -tider i Skedö-farleden förstås.

Kl 12.13 stop vid Esso i Hästnässund, exakt 10 minuter senare iväg igen. Det råkade sig så att jag hade passerat Hästnässund-bron i går, jag var på tjänsteresa till Sandhamn, då med bil över bron, nu med båt under den. Vi har nog bro med trafikljus i Ekenäs också, men det är sällan jag

kör upp i Pojo-viken så jag blev litet fundersam över trafikljusena. Men då det blinkade mera grönt än rött smet vi igenom. Det blåste nu så att seglarna hade det rätt så bra med vind, och klockan 13.25 anlände vi till Lästholm. Det såg nästan lika ut som jag kom ihåg viken från barndomen, bara att det har kommit villor till. Det var på 50- talet vi lärde oss ro här i viken, problemet var att nu fanns det inget vatten i viken, det fanns ingen vik överhuvudtaget, bara land. Har havet sköljt upp sand och har det vuxit och slammat igen? Där var det fanns en halv meter vatten på den tiden var det land högt över vattenytan och en muddrad ränna genom sundet. Vi trodde inte våra ögon med syster Gun.

Vi hade turen att träffa vänliga människor, vi fick ligga vid deras brygga och laga mat, efter maten tänkte vi ta en simtur men det verkade finnas alger i vattnet, skepparen tog sig ett hastigt bad och sen startade vi mot Repholmen, då var klockan 15.15. Svåger Leffe tog en massa foton från platserna här, vi berättade förstås åt Borgå-skepparna om våra barndomsminnen, jag vet ej vilka foton intresserade mera på Repholmsbryggan, Guns och min vik som ej fanns mera, eller fotona av Mias skeppare då han var på väg i vattnet sprittis.

Vi körde norra vägen ut från Lästholm, det finns numera en prickad rutt ut, men jag kom ihåg hur farbror Sven i tiden hade kört där. Sven Qvickström var lotsålderman på Söderskär fyr, han var mammas farbror. Jag kommer ihåg utfärderna till Söderskär fyr, vi var ända upp till fyrens topp. Jag kommer också ihåg repbron mellan fyrholmen och den andra holmen. Jag kommer ihåg då vi for med farbror Svens träfiskare ut på Finska Viken och följde med då man drog upp stora laxar med nät.

Båten hade han givetvis byggt själv i båthuset, även ena sonens träbåt byggdes här, nämligen Bengt Qvickströms. Bengt blev lots som fadern, men andra sonen Knut blev teletekniker och arbetade visst på H:fors telefonförening.

Det var medvind då vi körde norrut mot Emsalö, luften stod helt stilla, vi hade solen i ryggen, men det var härligt att styra båten i god fart, seglarna påstår att dom njuter mera än motorbåtsfolket, det har jag aldrig trott på, varför skulle vi motorbåts-människor inte njuta av att komma framåt, se och höra havet, och skulle vädret bli dåligt kan man sitta skyddad och köra i stället för att frysa i sittbrunnen och för varje gång segelbåten dyker in i en våg få en pyts med vatten över sig.

Nåväl, jag kom litet bort från ämnet, men vi anlände till Repholmen kl 16.12, och på långt håll såg vi att det var många båtar förtöjda där, och många skeppare syntes på bryggan.



Det var visst Toti som visade in oss till bryggan, och då kunde vi konstatera att vi var två båtlag från Ekenäs Navigationsklubb, förutom Mia låg även ENK:s mångårige sekreterare Guy Sundells Albatross här. Några Borgåskeppare hade lättat ankar vid det här laget, men vi blev nog tillräckligt många för att kunna ha roligt. Kvällen var varm och av någon anledning blev vi kvar på bryggan och sitta efter att ha inmundigat grillad korv och dricka till den.





Det blev en hel del vitsar och sjörövarhistorier och sällan har väl skrattsalvorna skallat så över fjärden som den kvällen. Kanske det var lika bra att vi ej hann till någon tävling, vi hade ändå kört många timmar, och det var skönt att bara sitta i goda vänners lag och prata och lyssna till goda historier.

Det blev sent och till sist blev det dags att krypa till kojs, vi hade lång väg hem, och trots en bra marschfart visste vi att det blir en lång dag. Det skall ändå hållas matpauser, och man skall njuta av resan, inte flänga på utan pauser.

Start på söndagen kl 11.57, stop vid Esso, Hästnässund kl 13.48, efter tankning vidare, kl 14.15 stannade vi vid Saluhallen i H:fors, där lagade vi mat och beskådade H:forsborna, men det var oroligt i hamnen, det kom in en massa svall från färjor och andra båtar så vi stack iväg kl 15.38.

Gårdagens vakas och många timmars körning sätter nog sin spår, jag tappade koncentrationen och höll på att köra fel, tog helt enkelt en remmare på fel sida, men vi märkte misstaget så inget värre hände. Här märker man nog att man ej får slappna av en sekund utan man måste

hela tiden ge akt på hur man kör. Skulle det kanske vara på tiden att skaffa till båten en kartplotter och kanske öka på säkerheten, i en liten båt är det alltid besvärligt att sitta och vika och bläddra med sjökortena.

Kl 17.42 kaffe & simningspaus vid Räfsö, kl 18.38 vidare, kl 19.30 passerade vi Vormö, och kl 20.05 lade vi fast vid Jakob Ramsjö, Leffe sade att han bjuder på mat i restaurangen. Många båtmänniskor tycker om att komma hit och äta, personligen har jag varit här bara en gång, det är kanske litet långt, vi sticker oss in ibland till Sommarö eller Predium, bägge platserna har god mat. Kl 20.55 kastade vi loss och valde att köra samma väg hem som vi kom. Det började mörkna riktigt ordentligt, och jag ville inte köra inre farleden Jag tyckte att Baggö-Sommarörutten är säkrare, den har man kört så många gånger att man kan den utantill.

Klockan var 23.10 då vi kom till hembryggan så nog blev det en lång dag, det hade varit skönt med ledig måndag och kunna ta hemresan i två etapper.

Totalt blev det enligt loggen 195M, och bränsle gick det 160 liter. Det blir 0,8 liter/M, eller 10,32 liter i timmen. Allt som allt var det en trevlig resa och vi skall hoppas att våra träffar klubbarna emellan fortsätter. Om det blir så att vi blir så gamla och skröpliga att vi inte orkar köra båt själva mera får vi väl ta till buss och taxibåt, men vi skall hoppas att det är långt dit ännu

*Ekenäs den 30 december
Frej Falck*

BRANDSLÄCKARE SERVICE	
	TEKNO-TEST T & G Lindberg
Industrigatan 10600 Ekenäs	
Tel. 019-2413429 0400-805347	
Fax. 019-2461281	
Brandsläckare : Försäljning, Fyllning, Besiktning Även luftflaskor Besiktning o fyllning	

www.tammisaarenevenvalitys.cjb.net

Vi representerar



YANMAR

MARINER

- Vi tar båtar till försäljning.

- Finansierings- och bytesmöjlighet!!!

- Service

- Transport



Starset båttrailer säljes och uthyres.

Suomi och Särki båtar.

Förmånliga pris. Begär offert. Det lönar sig

EKENÄS BÅTFÖRMEDLING K. HOLM

Gammelboda tel. 0400-488 885, FAX / TEL 019-246 2969 även kvällar



KVALITETSKIKARE HOS OSS!
MEILTÄ LAADUKKAAT MERIKKIARIT!

FOTO

I Ekenäs Tammisaareassa
Vid torget - torin laidalla
tel. 2411730
www.fotopar.com

KUVA-MESTARI

AGFA 

Image Center

Raseborgs El - industrielarbeten
- också övriga elinstallationer



Raseborgs El Ab
Raaseporin Sähkö Oy

Tommy Öberg
Raseborg
10600 Ekenäs

Tel. 019 - 241 6611, 0500 - 478 289
Fax 019 - 241 6612

LIVSMEDEL, SNABBMAT, ÖL OCH CIDER

SERVICE  och BILTVÄTT 

ÖPPET -24.00 VÄLKOMMEN!

ESSO Snack & Shop 

K. Sundblom Ab, Järnvägsgatan 3, EKENÄS, 019-241 1412

MÅNGSIDIGAST I
VÄSTRA NYLAND

TAG
KONTAKT
DET LÖNAR SIG

HANGÖ BIL- & BÅTHUS
HANGON AUTO- & VENETALO

Espl. 130, 10900 HANKO-HANGÖ  

019-2676700 Fax 267 6726

HONDA
YAMAHA
VOLVO-PENTA
YAMARIN BÅTAR
LINDER BÅTAR
BÅTTILLBEHÖR

VERKSAMHETSBERÄTTELSE 1.10.2003-30.09.2004.

Stadgeenligt årsmöte hölls fredagen den 24 oktober på restaurang G&H, med 19 närvarande personer.

Styrelsen har under verksamhetsåret bestått av: Kommoder Helena Röberg, vicekommodor Jan-Peter Kivelä, sekreterare Guy Sundell, skattmästare Sami Nevalainen. ledamöterna Kati Grönn och Tomas Walls.

Som bokförare utom styrelsen, har styrelsen vidtalat Mona Walls.

Styrelsen har sammanträtt till 10 protokollförda möten.

Medlemsantalet är vid **verksamhetsårets** slut 318, vilket utgör en minskning med 7 skeppare. Skeppargraderna är: Högsjöskeppare 64 st. kustskeppare 120st. skärgårdsskeppare 132 st och sjökaptener 2 st.

Navigationskurserna hölls i Medborgarinstitutets regi. med Sven-Olof Nyström som lärare. I skärgårdsskeppartenten klarade 21 elever examen och blev därmed skärgårdsskeppare. I vårens kustskepparkurs klarade 6 elever tenten till kustskeppare.

Ekenäs gymnasium hållit kurs i navigation med Hans Mechlin som lärare, vid tenten önskade 11 elever bli medlemmar i ENK. som klarat fodringarna till skärgårdsskeppare.

I uttagningstävlingen till FM i **sjökortsnavigering** deltog 7 skeppare, av de placerade sig Sami Nevalainen som (7). Guy Sundell (10), Tommy Öberg (11) och Hans Mechlin (19). De 20 bästa kallades till final i Nystad, ingen ENK skeppare deltog i finalen.

Ingen praktisk navigationstävling arrangerades, emedan nuvarande intresset för detta bland medlemmarna är mycket svagt.

Vårmöte / knopafton fredagen den 26 mars. de 12 deltagarna bjöds på frågesport, mat. kaffe och trevlig samvaro.

Sammankomsten var i ESS lokal, emedan Brvgoan var "urblåst" (Sjöräddningen flyttat, tagit alla sina möbler med sig och ENK-s grejor låg i högar på golvet).

Seminarium lördagen den 3 april på Ekenäs Naturrum. Till denna informationsträff kom 18 skeppare, varav 7 från Karis Skeppare (de var inbjudna).

Torsdagen den 10 juni företogs skolning med elektronisk navigering på Sjöräddningsbåt Ajax. Endast 2 ENK skeppare deltog.

Borgå träff på Repholmen lördagen den 7 augusti. 2 båtlag hörsammat inbjudan. "Gunhild" med Guy Sundell som skeppare och "Mia" med Frej Falck som skeppare.

Utfärd till Russarö den 18 augusti. Navigatörerna. 25 till antalet, samlades på torget i Ekenäs för samåkning till Östra hamnen i Hangö. Därifrån gick färden vidare till Russarö med armens transportbåt. Besökarna från Ekenäs blev emottagna av kaptenlöjtnant Timo Kalliotie och han informerade om öns och fyrens historia. Kaffe med munk avnjöts på soldathemmet, sedan bekantade sig besökarna med fyren och den fantastiska utsikten från fyren högsta våning.

ENK:s medlemstidning Enslinjen utkommit och utskickats till medlemmarna i februari månad. Huvudredaktör var Helena Röberg.

Gungstolsnavigeringstävlingen var gjord av Helena Röberg och 4 skeppare skickade in sina lösningar.

Jan-Peter Kiveläs ordlek 17 deltagare och finn tio ord 17 deltagare.

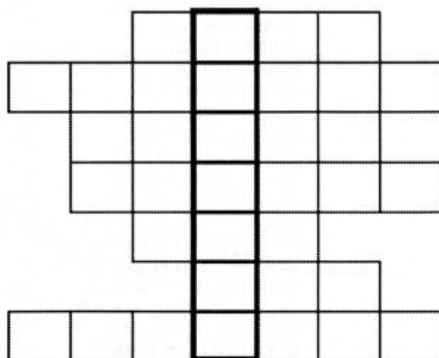
ENK uppvaktat Rolf Altner med tavla. 60 år.
 Gustaf Grönholm med telegram 60 år.

ENK:s klubblokal "BRYGGAN": Har hyrts gemensamt med Sjöräddningen av ESS, Sjöräddningen flyttat och tagit sina möbler med sig. ENK är nu allena om rummet, har skaffat möbler på loppmarknader, samt erhållit skåp och hyllor i donation. Styrelsen anser att klubbbrummet kanske rentav är trevligare möblerat nu.

I övrigt kan nämnas att styrelsen tagit initiativ till samarbete med grannstadens navigationsklubb "Karis skeppare".

Klubbens ekonomiska läge framgår av bokslut och revisionsrapport.

Ordlek 2005



1. Hastighet
2. Huvudbonad
3. Väderstreck
4. Navigationsterm
5. Ända på kaj
6. Del av båt
7. Ljusanordning

Svar lämnas till: Jan-Peter Kivelä Wäxär Lillö 10600 EKENÄS
Sista inlämningsdag 15.3.2005.



VNB-Auto , Horsbäck
019 - 22351

PENEVA KÖK
KEITTIÖT

- försäljning
- planering
- tillverkning



KB PENEVA KY
INDUSTRIGATAN
10601 EKENÄS
019-2461892



FURUNO GARMIN. Raymarine

Integrerad radar / plotter

FURUNO NAVnet

Kom och bekanta Er med dagens teknologi.

Auto-Dip Ab Oy

KARIS - KARJAA ☎ (019) 212 7400

EKENÄS - TAMMISAARI ☎ (019) 212 7500



UTDRAG FRÅN SJÖKORT 21
SMÅBÅTSSJÖKORT 727

Nu vid utprickad farled

**SOMMARCAFÉ
OCH BOD
ÖPPNA ALLA DAGAR**

**CAFÉET 10 - 20
BODEN 09 - 20**

VI HAR
- LIVSMEDEL
- BRÄNSLE
- FISKETILLBEHÖR
- TAXIBÅT
- GÄSTBÅTSPLATSER

**Telefon butik 019-201 350
café 019-201 351**

